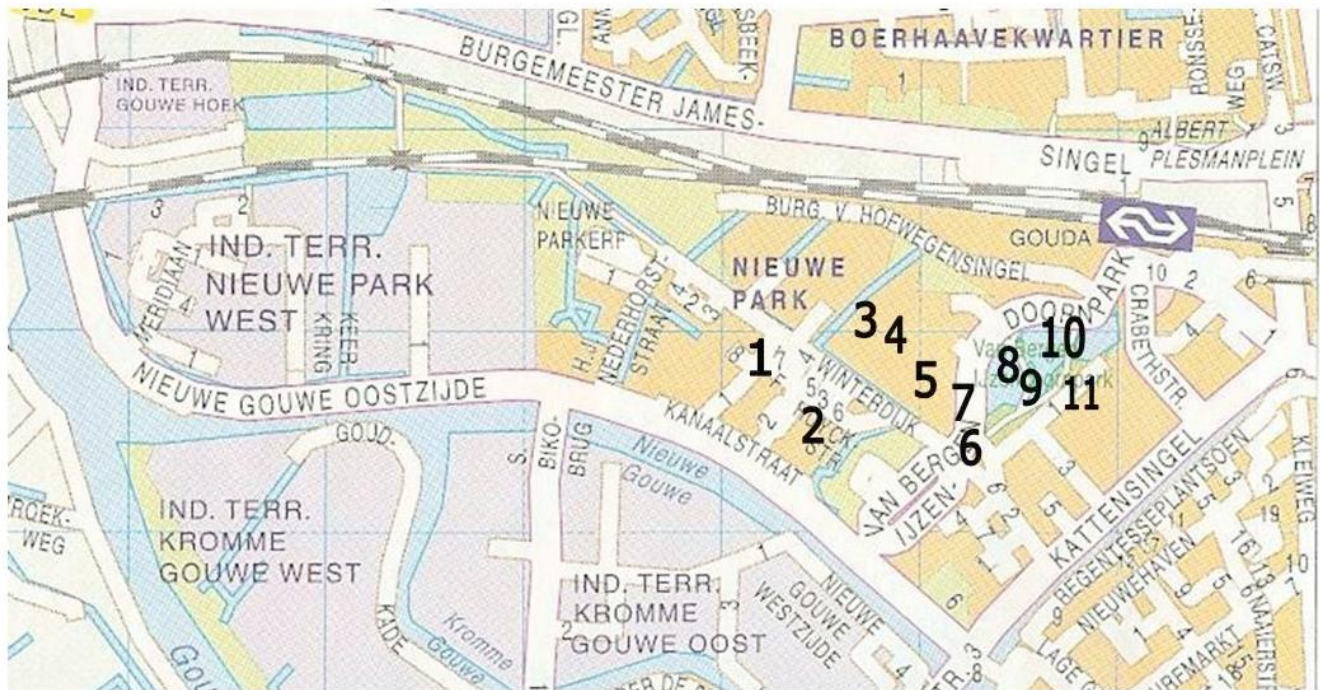


## Korte Wandeling vanuit Parkstraat 15 door Nieuwe Park



1. Parkstraat 15—startpunt wandeling (1914 Tuinstadgedachte, Jonge Bouwkunst)
2. Transformatorgebouw (1943 Nieuwe Zakelijkheid)
3. Blokwoningen met openbare groen stroken (1956-1958 Wederopbouw Architectuur)
4. Park en Dijk (Wederopbouw Architectuur)
5. Van Bergen IJzendoornpark 1, 3, 11, 13 en 15, 2 en 4 (1916 Chaletstijl met Art Nouveau kenmerken)
6. Van Bergen IJzendoornpark 9, 18, 20, 21 en 23 (jaren Dertig Bouwstijl)
7. Huize Elisabeth van Bergen IJzendoornpark 22 (1920 ontwerp van Haagse architect J. Duynstee, bouwstijl verwant aan de Amsterdamse School)
8. Villa Honk van Beverninghlaan (1910 Villa-Architectuur geïnspireerd op Koloniale Bouwkunst)
9. Van Beverninghlaan 36 (1918 Eclectische Stijl) en nummer 37 (Engelse Cottagestijl)
10. Van Beverninghlaan (vanaf 1905 Jugendstil—Art Nouveau)
11. Van Beverninghlaan 24 en 30 en van Swietenstraat 22 t/m 26 (Amsterdamse School)

ACTIVITEITEN TIJDENS DE OPEN MONUMENTENDAG OP 8 SEPTEMBER 2007:

FOTOTENTOONSTELLING: VAN 10.00 TOT 16.00 UUR IN PARKSTRAAT 15

BEGELEIDE WANDELING: VERTREK OM 14.30 UUR BIJ PARKSTRAAT 15

## EEN WANDELING DOOR DE WIJK NIEUWE PARK

Ter gelegenheid van de Open Monumentendag op 8 september 2007 is via het wijkteam Nieuwe Park in overleg met de Open Monumentendag Commissie een korte wandeling uitgezet in een deel van de wijk. De wandeling start op Parkstraat 15 in het Rode Dorp. In deze woning, die door Mozaïek Wonen aan het wijkteam voor vergaderingen ter beschikking is gesteld, kunt u van 10.00 tot 16.00 uur een indruk krijgen van de wijk – toen en nu – via een tentoonstelling. Foto's en oude ansichtkaarten van particulieren en recente foto's van fotografe Tanny Notenboom geven u een indruk van de monumentale panden en andere bezienswaardige woningen in de de wijk.

Om 14.30 uur start een wandeling voor maximaal 15 personen op Parkstraat 15. Henriëtte Schoemaker en Ton van Loon nemen u mee langs woningen in verschillende bouwstijlen uit de 20<sup>e</sup> eeuw: het thema van de Open Monumentendag dit jaar. Daarbij worden een aantal panden kort bezocht.

Te bezichtigen panden (uitsluitend tijdens de begeleide wandeling!):

- Van Bergen IJzendoornpark 15 (Chalet en Jugendstil) van Trudy Galama
- Van Bergen IJzendoornpark 18 (dertiger jaren woning) van fam. Meerding
- Van Swietenstraat 24 (Amsterdamse school) van fam. Kooyman
- Parkstraat 15 (wijkpost in het Rode Dorp, tuindorp)

Hieronder vindt u een inleiding waarin kort de geschiedenis van wijk Nieuwe Park wordt verteld en een beschrijving van de verschillende bouwstijlen uit de 20<sup>e</sup> eeuw, die u tijdens uw wandeling zult tegenkomen.

### GESCHIEDENIS

De eerste bebouwing ontstond o.a. langs de Kattensingel, die al in 1354 wordt genoemd. De singel werd voor de 19<sup>e</sup> eeuw aangeduid met "Thuyncingel", omdat hij in het verleden werd opgesierd met een reeks tuinen. Begin 19<sup>e</sup> eeuw verstedelijkte de voorheen landelijke singel. Voor veel bedrijven was het een favoriete locatie vanwege de mogelijkheid tot aan- en afvoer

van produkten langs het water. De tuinders en boomkwekers moesten plaats maken voor blekerijen, machinefabrieken, plateelfabrieken en kaasgroothandels. In 1921 verdween het laatste tuinencomplex met de aanleg van de Van Swietenstraat. De Kattensingel is vernoemd naar Jan Katten, grond- en huiseigenaar nabij de Kleiwegbrug, naar wie ook in 1511 de nu verdwenen Jan Kattenbrug (bij het Bolwerk) was genoemd.

Langs de Kattensingel zijn de oude bedrijfsgebouwen vrijwel allemaal verdwenen. Het gebouw van voorheen de Goudsche Stoomblekerij De Drie Notenboomen uit 1849 is nog deels aanwezig en het afgelopen jaar grondig gerestaureerd. Oorspronkelijk werd handmatig de was schoongemaakt en gebleekt. Op het tableau boven de poort van het rijksmonument zijn twee vrouwen afgebeeld, die met een stamper de was schoonstampen in een waskuip. Iets verderop de Kattensingel staat nog het kantoor van de Zeepfabriek. De achter dit kantoor gelegen fabriek is ruim een jaar geleden gesloopt. Dit terrein sluit aan op het achterterrein van de Drie Notenboomen en het terrein waar tot 1990 de Goudsche Machinefabriek (1909) was gevestigd. Dit najaar zal het definitieve ontwerp voor een nieuwbouwplan in dit gebied worden gepresenteerd.



*Van Strijenstraat/Winterdijk  
(op de achtergrond de Piersonweg)*

Het kantoorgebouw van de Zeepfabriek zal eveneens worden gesloopt. Ook voor deze locatie is een nieuwbouwplan in voorbereiding. Singelstaete en de "nieuwbouw" langs de Van Strijenstraat en Van Vreumingenstraat zijn halverwege de jaren negentig gebouwd

op een deel van het terrein van de Goudsche Machinefabriek.

De Van Strijenstraat is al op de kaart van Van Deventer van omstreeks 1562 te vinden. De straat wordt pas sinds 1903 Van Strijenstraat genoemd, een vernoeming naar burgemeester Willem van Strijen (1687 – 1768). Daarvoor maakte het deel uit van de Winterdijk.

De Winterdijk is één van de oudste wegen naar/van Gouda en wordt al in 1359 vermeld. De naam houdt verband met de functie: bescherming tegen wateroverlast in de winter in de oostelijke Gouwelanden. De dijk moest voorkomen dat de ontgonnen landerijen onder water liepen. Aan het einde van de Winterdijk bevindt zich een oerbosje, het laatste restant van de moerasbossen die vroeger rondom Gouda te vinden waren.



Crabethstraat (vanaf het station gezien)

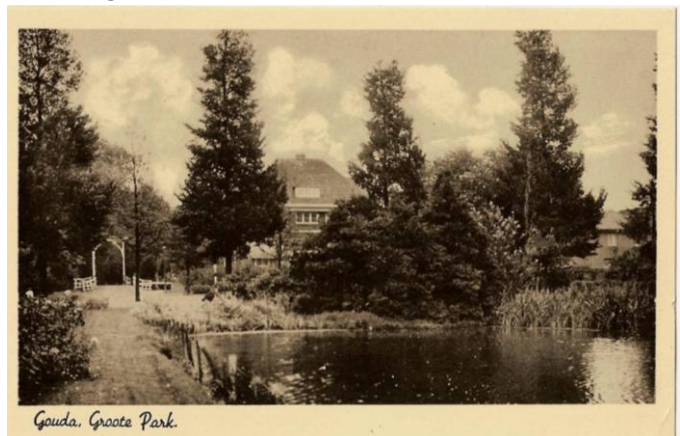
Een straat met vele prachtige monumentale panden kunt u vinden nabij het station: de Crabethstraat. Deze straat is aangelegd om een goede verbinding te creëren tussen het station en de (binnen)stad. De oudste woningen zijn van rond 1880. Het station was van 1869, maar is in de Tweede Wereldoorlog door bombardementen vernield. Het huidige stationsgebouw dateert van 1984.

In het hart van de wijk vindt u een mooi stadspark. Het eerste deel van het park is in 1901 aangelegd. Het is aangelegd in de landschappelijke stijl, die op dat moment in de

mode was. De aanleg van het park is gefinancierd uit een speciaal daarvoor bestemd leegte van burgemeester A.A. Van Bergen IJzendoorn (1824 - 1895). Aan de stationskant wordt het park begrensd door de Leeuwenpoort, vroeger de buitenpoort bij de Kleiweg. Later is het symmetrische deel van het park aangelegd. Het park is o.a. een gemeentemonument geworden omdat het een fraai voorbeeld is van een stadspark in landschapsstijl buiten de singels, de oorspronkelijke beplantingsstructuur grotendeels is gehandhaafd en de stedenbouwkundige ligging van groot belang is.



Spoorstraat (waar nu de Spoortunnel ligt)



Gouda, Groote Park.

Het Nieuwe Park tussen Winterdijk en Nieuwe Gouwe O.Z. ( op achtergrond Huize Elisabeth)

## JUGENDSTIL OF ART NOUVEAU

*Vanaf omstreeks 1890 kwam in diverse Europese landen een nieuwe stijl tot ontwikkeling die bekend is geworden onder de naam Art Nouveau of Jugendstil. Deze stijl, die zich zowel in de beeldende kunsten als in de kunstnijverheid en de architectuur manifesteerde, betekende een breuk met de gangbare 19de eeuwse neostijlen. De Belgen V. Horta (1861-1946) en P. Hankar (1859-1901) introduceerden de Art Nouveau in 1893 voor het eerst in de architectuur. Kenmerkend voor dit type architectuur waren de aan de bloemen-, planten- en dierenwereld ontleende golvende lijnen, uitgevoerd in flamboyante en soms uiterst grillige vormen. Horta en Hankar maakten als eersten gebruik van ijzer en staal bij de bouw van luxueuze burgerwoningen en lieten deze constructies nog zien ook. Voorheen gebeurde dit alleen bij door ingenieurs gebouwde functionele werken en gebouwen als bruggen, stations en fabriekshallen. Door tegenstanders aangeduid met krullemie of vermicellistijl.*



*Van Beverninghlaan*

De eerste bebouwing langs het park dateert van 1905 aan de prachtige Van Beverninghlaan. Deze woningen vormen waarschijnlijk de meest weelderige en best bewaarde voorbeelden van Jugendstil in Gouda. Vooral de voorstellingen in de bogen zijn het bekijken waard: de adelaar, lotusbloemen, een zwaluw, bladmotieven, een duif, salamanders en padden, een eekhoorn, een

vleermuis, orchideeën, irissen en waterlelies. De woningen aan de Van Beverninghlaan 19 – 23, 14 – 18 en waarschijnlijk ook nummer 6 zijn ontworpen door architect Cromhout. De woningen hebben allen een brede en een smalle beuk. De brede beuk was bestemd voor de kamers (en suite), de smalle beuk voor de vestibule, de keuken en eventueel een klein bijvertrek.

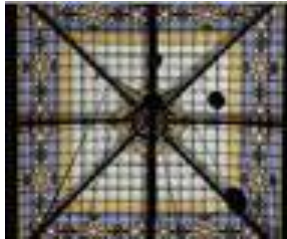
## AMSTERDAMSE SCHOOL

*In het begin van de 20<sup>e</sup> eeuw ontstond de Amsterdams Schoolstijl (1910 – 1940) als reactie op het sobere rationalisme. Een groep architecten uit Amsterdam werkte met sterk plastische vormtaal en hun architectuur kan worden gekenschetst als expressionistisch. Ze boetseerden als het ware hun gevels en voorzagen ze vaak van sculpturen. Ze maakten veelvuldig gebruik van siermetselwerk en gaven hun gebouwen bijvoorbeeld ronde hoeken en bijna verticale dakvlakken. Traditionele materialen als baksteen, dakpannen, riet en hout worden toegepast. Er wordt voor de constructie al wel gebruik gemaakt van gewapend beton, maar dit is niet zichtbaar. Hierdoor zijn brede horizontale ramen mogelijk. De horizontale lijn is dan ook een belangrijk kenmerk.*

Van Beverninghlaan 24 en 30 en de woningen aan de Van Swietenstraat 22-26 zijn fraaie voorbeelden van de Amsterdamse School, evenals andere woningen aan de Van Swietenstraat en Piersonweg. Van Beverninghlaan 30 heeft een vrijwel vierkant oppervlak met op de hoek een ronding. In de jaren zeventig is een grote uitbouw – deels ten koste van het originele tuinhek – aangebracht. Van Beverninghlaan 24 en Van Swietenstraat 22-26 zijn volledig uit baksteen en bakstenen ornamenten opgetrokken. De ornamenten en de glas-in-loodramen zijn met vakmanschap opgetrokken en hebben een ensemblewaarde. Op het terrein van Kaashandel Paul staat het in 1935 opgetrokken kantoorgebouw voor de Nederlandse Coöperatie van Zuivelproducenten. Ook dit pand is in Amsterdamse stijl ontworpen en is een kijkje waard.

## ECLECTISCHE STIJL

*In het eclecticisme worden verschillende historische stijlen gecombineerd tot een nieuw geheel*



*Details uit het rijksmonument Van Beverninghlaan 36* De woning aan Van Beverninghlaan 36 is een mooi voorbeeld van de eclectische bouwstijl. Het huis is grotendeels gebouwd in 1916, maar omdat de aanvoer van zandsteen in de oorlog was vertraagd pas in 1918 afgebouwd. In het pand zijn interieuronderdelen gaaf bewaard, zoals een mooi trappenhuis met houten bordes en baluster met snijwerk.

Het naastgelegen pand, nummer 37, is cultuurhistorisch van belang als voorbeeld van de **Engelse Cottagestijl**.



*Villa Honk*

In 1910 is Villa Honk aan de Van Beverninghlaan 38 gebouwd. De exotische veranda en de "tropenhelm" verwijzen vermoedelijk naar de Indische jaren van de opdrachtgever Rijn van Alkemade. Dit pand is van belang als fraai voorbeeld van ruim opgezette **villa-architectuur, die geïnspireerd is op koloniale bouwkunst**.

## CHALETSTIJL

*Kenmerkend voor de chaletstijl zijn overhangende kappen met houtsnijwerk, houten veranda's, vakwerk en andere houten onderdelen.*

Van Bergen IJzendoornpark 2,4, 1 en 3 uit 1912 en 11,13 en 15 uit 1916 zijn goede voorbeelden van 20<sup>e</sup> eeuwse woonhuisarchitectuur met Art Nouveau- en Chaletstijlkenmerken. Dit is o.a. terug te vinden in de tegeltableaus, de gevelversiering en de gevelbeëindiging. Als u goed kijkt ziet u dat drakenkopjes de houten daklijsten dragen. In plaats van het geplande bouwblok in dezelfde

stijl zijn op de hoek van de Van Strijenstraat een twee-onder-één kapwoning in jaren 30-stijl gebouwd.

Huize Elisabeth, Van Bergen IJzendoornpark 22 (1920), is ontworpen door de Haagse architect J. Duynstee. Het is een voorbeeld van een aan de Amsterdamse School verwante bouwstijl vanwege de karakteristieke detaillering en het materiaalgebruik. De architect heeft veel verticaal metselwerk toegepast. De voordeur is in Amsterdamse Schoolstijl gedetailleerd en voorzien van twee zeshoekige ruiten. Boven de entree bevinden zich vier glas-in-loodramen van het trappenhuis. Rond

deze ramen is de gevel decoratief uitgemetseld. Zowel de buitengevel als de ruimte-indeling van het interieur is volledig symmetrisch. Het huis is vanuit een nagenoeg rechthoekige plattegrond uit baksteen in kruisverband opgetrokken en bestaat uit een souterrain, twee bouwlagen en een kapverdieping.

### TUINSTADGEDACHTE

*De tuinstadgedachte in Nederland is gebaseerd op de visie van de "Garden City" van Ebenezer Howard. Hij beschrijft een utopische stad die de voordelen van het open, groene*

*platteland combineert met de voordelen van de stad, zoals voorzieningen. De tuinstadgedachte gaat uit van kleinschalige opzet, lage bebouwingsdichtheid, afwisselende aanleg, eengezinswoningen met een tuintje voor en achter en met gemeenschappelijke voorzieningen als winkels en badhuizen. De stedenbouwkundige opzet wordt gekenmerkt door architectonische accenten op de hoeken, verspringende rooilijnen, afwisseling van hogere en lagere delen, groenstroken, waterpartijen en dergelijke.*



*Luchtfoto van het Rode Dorp  
(links de weg langs de Nieuwe Gouwe, het tussen 1898 en 1903 gegraven kanaal)*

### RODE DORP

Het Rode Dorp is het eerste woningbouwcomplex van de socialistische woningbouwvereniging Volksbelang (nu Mozaïek Wonen). Het wijkje is door de architecten J.M. Bakker en H.J. Nederhorst ontworpen in 1914 waarbij de opzet is gebaseerd op de tuinstadgedachte. Het complex bestaat nu uit 69 woningen (in het begin waren winkeltjes in een aantal panden gevestigd). Het Rode Dorp, het nieuwe deel van het Van Bergen IJzendoornpark en de buurt Kort Haarlem zijn de enige onderdelen uit een ambitieus uitbreidingsplan van de gemeente Gouda uit 1908 die zijn gereali-

seerd. Dit plan was geïnspireerd door de Tuinstadbeweging en de City Beautiful Movement: ruim opgezette wijken met brede straten en veel groen.

In 1917 is er een veel minder ambitieus uitbreidingsplan gekomen, eenvoudiger van opzet en veel woningbouw werd aan particulier initiatief overgelaten.

In 1985 zijn veel details in het Rode Dorp verloren gegaan onder een crèmekleurige isolatielaag over de baksteengevels. De oorspronkelijke details van de woningen vertonen gelijkenissen met die van de villa's aan het

nieuwe deel van het Van Bergen IJzendoornpark, zoals de gemetselde bogen boven de raampartijen, de overstekende dakranden op houten klossen en de vakverdeling in de ramen. Verwacht wordt dat het Rode dorp begin 2008 zal worden gesloopt. Over het stedenbouwkundig plan is recent overeenstemming bereikt.

### **BOUW IN DE JAREN DERTIG**

In onze wijk zijn meerdere woningen in de jaren 30-stijl terug te vinden. Een nog altijd populaire bouwstijl, waarvan de kenmerken dan ook in sommige nieuwbouwprojecten zijn terug te vinden. Zo staan er veel woningen, die *hun gevarieerde uiterlijk ontleen aan de manier waarop het metselwerk is uitgevoerd, de behandeling van de geveldelen – erker, uitkraging, risaliet, en sierende details zoals de toepassing van glas-in-lood.*

De in de dertiger jaren gebouwde woningen aan het Van Bergen IJzendoornpark 21 – 23 en 9 zijn gemeentelijk monument. De eerste twee hebben aan de Haagse School verwante kenmerken. Nummer 9 heeft aan de laat Amsterdamse School verwante kenmerken.

### **NIEUWE ZAKELIJKHEID (1920-1960)**

*De architecten van het Nieuwe Bouwen (ook wel aangeduid met de termen Nieuwe Zakelijkheid of Functionalisme) hechtten veel geloof aan de verworvenheden van de moderne tijd. De moderne techniek zou het mogelijk maken efficiënte en hygiënisch verantwoorde woningen, scholen, fabrieken en kantoren te bouwen. De ontwerper mocht zich in zijn werk niet laten leiden door een verlangen naar monumentaliteit, maar uitsluitend door eisen van doelmatigheid. Uitgangspunt was de functie van het gebouw; grondige analyse van de ontwerpdracht en de daaruit voortvloeiende keuze van destijds nieuwe bouwmaterialen (als gewapend beton, geprefabriceerde panelen en staal) leverde als het ware vanzelf de juiste vorm op. De architecten van het Nieuwe Bouwen verzetten zich sterk tegen het gebruik van ornamenten; verantwoord materiaalgebruik en goede bruikbaarheid van gebouwen was voor hen essentieel en tevens een vorm van schoonheid.*

*De ruimte (met doelmatige indeling van de plattegronden, adequate voorzieningen en optimale bezonning) was het belangrijkste. De wanden mochten slechts een ruimtevormende functie hebben; geen enkele wand mocht zo-*

*veel nadruk krijgen dat die als gevel zou gaan werken. Bovendien verviel door skeletbouw in gewapend beton de dragende functie van de wand, hetgeen huiddunne wanden mogelijk maakte. Het gebruik van stalen raamprofielen maakte een "open" en doorzichtige opbouw van de gevels mogelijk. Door gebruik van grote ramen met veel glas kon lucht gemakkelijk toetreden en veel licht naar binnen vallen. Bij woningbouw werd verbetering van de woning (met als gevolg verhoging van de woonkwaliteit) het hoogste doel. De ontwerpers verzetten zich tegen het traditionele, gesloten bouwblok en kozen voor open bebouwing in strokenbouw. Zo werden ook volkshuisvesting en stedenbouw belangrijke opgaven voor de aanhangers van het Nieuwe Bouwen.*

Het ontwerp van het Transformatorgebouw aan de Kanaalstraat is van goede architectuur, die duidelijke invloeden vertoont van de Nieuwe Zakelijkheid. Het is een uniek voorbeeld van een gebouw dat in de Tweede Wereldoorlog is gebouwd voor de energiedistributie in Gouda en de regio. De elektriciteitscentrale op het Bolwerk uit 1909 werd via het transformatorstation gekoppeld aan centrales in Rotterdam. Het trafostation is in opdracht van Energiebedrijf Zuid Holland in 1943 gebouwd. De achter het gebouw gelegen werkplaats is van een latere datum. Het pand is nog niet geplaatst op de gemeentelijke monumentenlijst. Dit om de mogelijkheid van sloop voor nieuwbouw in het plan voor het Rode Dorp open te houden. Er is een voorstel bij de gemeente ingediend door een particuliere onderneming om het trafostation te verbouwen tot kantoor met parkeerplaatsen.

### **NAOORLOGSE ARCHITECTUUR/wederopbouwarchitectuur**

*Na de Tweede Wereldoorlog moesten efficiënte woningplattegronden en rationalisatie van de bouw de woningnood helpen bestrijden. Licht, ruimte en uitzicht (middel en hoogbouw), kwamen als idealen in plaats van het 'ouderwetse' huisje-met-tuintje ideaal.*

In onze wijk zijn de strokenbebouwing dwars op de Winterdijk, de scholen en zorgcentrum Gouwestein in deze periode gebouwd. De middenstandswoningen in de strokenbebouwing zijn in de periode van 1956 tot 1958 gebouwd voor de verhuur. De helft van de woningen is inmiddels verkocht aan particulieren. De woningen bestaan uit drie bouwlagen,

zijn voor en achter vrijwel volledig beglaasd en hebben zicht op openbare groenstroken.



*Gouwestein*



*Blokwooning*

De sloop van Zorgcentrum Gouwestein aan het Van Bergen IJzendoornpark is in volle gang. De kamers voldeden niet meer aan de eisen die in deze tijd gesteld worden in de zorg. De nieuwbouw start eind dit jaar. De school Het Segment aan het Van Bergen IJzendoornpark 44 is anderhalf jaar geleden gesloopt, een bouwaanvraag voor nieuwbouw is in augustus 2007 ingediend. De school aan Winterdijk 14 zal na vertrek van het tijdelijk hier gehuisveste Segment waarschijnlijk vervangen worden door nieuwbouw voor speciaal onderwijs en dagopvang voor Gemiva.

### Nawoord

Met dank aan: Tanny Notenboom (fotografe); Lies Elte (tekstcorrectie); Henriëtte Schoemaker en, Ton van Loon (rondleiding); Irene Tielman; Ton Kooijman, Anke Meerding en Trudy Galama (openstellen woning), Marianne van der Veer en Janny de Keijzer van de Open Monumentendag commissie en Cees Herk (inrichting tentoonstelling)

Bronnen: artikelen uit de wijkkranten van Nieuwe Park, de artikelen van Bianca van den Berg en Willem den Ouden in het bijzonder; het boekje "Het Rooie Dorp" van Mozaïek Wonen; omschrijving monumenten door de gemeente Gouda via Dorothee Posthumus Meyjes; "Gouda, De Nederlandse Monumenten van geschiedenis en kunst" door Wim Denslagen; website Funda; website gemeente Amsterdam over cultuurhistorie.

Materiaal voor de tentoonstelling is ter beschikking gesteld door: Anke Meerding, Mozaïek Wonen, Streekarchief Hollands Midden, Zorgpartners Midden Holland, Peter Schönfeld, Jaap Addicks, Jaap Schouten en de heer Boot.

Gouda, 5 september 2007.

Ik hoop dat u na het lezen van dit stuk een indruk heeft gekregen van de grote verscheidenheid aan bouwstijlen in onze wijk. Ik ben geen kunsthistoricus of anderszins een kenner – slechts een liefhebber – een excuus voor eventuele onvolledigheden of onjuistheden. De Open Monumentendag staat dit jaar (2007) in het teken van moderne monumenten; bouwen in de 20<sup>e</sup> eeuw. In die periode is het grootste deel van de wijk gerealiseerd. De komende jaren zal onze wijk door sloop en (intensieve) nieuwbouw sterk veranderen. Ik hoop dat u tijdens een wandeling door de wijk geniet van het vele moois, bebouwing en groen, dat er nu geboden wordt.

Zal over honderd jaar met even veel trots de nieuwbouw van het komende decennium aan belangstellenden tijdens een Open Monumentendag worden gepresenteerd?

Laten we het hopen.

Veel plezier bij de tentoonstelling en de rondwandeling!

Wilma Neefjes, voorzitter Wijkteam Nieuwe Park